

Haggrén, Georg □

Jutikkalan kartanon tutkimukset 1999

SKAS □

Suomen keskiajan arkeologian seuran jäsenlehti □

Julkaisija: Suomen keskiajan arkeologian seura (Turku) □

Journal of the Finnish Society for Medieval Archaeology □

Publisher: Finnish Society for Medieval Archaeology (Turku, Finland) □

□

Alkuperäinen dokumentti (Original document): □

Painopaikka (Printed in): Turun yliopisto, UNIPAPS □

Vuosikerta (Year) 1999, numero (issue) 3 □

sivut (pages) 18-19

□

Sähköinen versio: □

Luotu (created): 9.8.2005 / (by) Mikko Moilanen & Timo Muhonen (skannaus, □
tarkastus) □

Copyright (C) by Suomen keskiajan arkeologian seura, Turku □

□

□

□

Tämä pdf-dokumentti on luotu alkuperäisestä lehdestä skannatuista sivuista. □

Sivuilla näkyvät sivunumerot ovat alkuperäisiä. Kuvalaadultaan tämä sähköinen □
versio ei vastaa täydellisesti alkuperäistä dokumenttia. □

□

This pdf-document has been created of paper originals by optical scanning. Page □
numbers shown on individual pages are original. By the quality of graphics this □
reproduction may not correspond fully with the original version.

Jutikkalan kartanon tutkimukset 1999

Georg Haggren

Museoviraston rakennushistorian osasto suoritti kesällä 1999 yhteistyössä arkeologian osaston ja Hämeen muinaisjäännösten hoitoyksikön kanssa arkeologisia tutkimuksia Sääksmäen (nyk. Valkeakosken) Jutikkalan kartanon alueella. Tutkimusten tavoitteena oli löytää keskiaikaisen Jutikkalan kartanon paikka.

Sääksmäen Jutikkala on Hämeen harvoja keskiaikaisia kartanoita. Sääksmäellä ja koko Sääksmäen kihlakunnassa niitä on ollut kaikkiaan kolme: Jutikkala, Lahinen ja Solberga.

Jutikkala mainitaan ensi kerran vuonna 1340, kun 25 sääksmäkeläistä asetettiin kirkonkiroukseen heidän kieltäytyttyään maksamasta kirkon vaatimaa veroa. Yksi niskoittelijoista oli Melico de Iudicala eli Mielikko Jutikkalasta. Keskiajan lopulla ja 1500-luvulla kartano oli mm. Bitz- ja Tasainen (aat. Hufvudskiöld)-rälssisukujen jäsenten hallussa. Myöhemmin kartano on ollut von Birckholtz-, Blåfield- ja Jutikkala-sukujen hallussa.

Karttamateriaalin perusteella tiedettiin, että kartano on sijainnut nykyisellä tontilla ainakin 1700-luvun jälkipuolelta lähtien. Nykyinen päärakennus on rakennettu v. 1838 palaneen tilalle. Samassa tulipalossa tuhoutuivat viljamakasiinia lukuunottamatta lähes kaikki muutkin kartanon rakennukset.

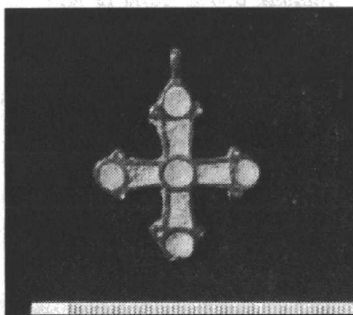
Jutikkalan alueella sijaitsevalla Muuntajamäellä, muutama sata metriä kartanon talouskeskuksesta itään suoritettiin vuonna 1990 arkeologisia kaivauksia. Alueella oli vähän aiemmin löytynyt merovingiaikainen kalmisto. Sen käyttö lienee jatkunut viikinkiaikaan. Kartanon talouskeskuksen lähialueilta ei sen sijaan ole aiemmin tunnettu muinaisjäännöksiä.

Arkistoeselvitysten, nimistötutkimuksen ja kevään 1999 inventoinnin perusteella kuluneen kesän tutkimukset keskitettiin kartanon nykyiselle pihamaalle.

Tutkimuksissa avattiin kartanon pihamaalle neljä pientä kaivausaluetta, joista yksi osoittautui hyvin antoisaksi. Paikalla on todennäköisesti rakennuksen pohja ja sen päällä lähes metrin paksuinen täytemaakerros. Varsin yhtenäisestä täytemaakerroksesta saatiin löytöjä rautakauden lopulta aina 1800-luvun alkupuolelle asti. Löytöjen joukossa oli mm. rautakautista keramiikkaa, keskiajan lopun saksalaista kivisavikeramiikkaa (Siegburg) sekä 1500-1600-luvuille ajoituvaa punasavikeramiikkaa ja ikkunaliasia. Ainoa raha, hopeinen

kahden äyrin kolikko vuodelta 1573/1574 löytyi viimeisen kaivauspäivän aamuna.

Tutkimusten yhteydessä arkeologeille näytettiin kartanon alueelta löytynyt emalikoristeinen pronssinen ristiriipus. Se paljastui todennäköisesti 1200-luvulla nykyisten Latvian alueella valmistetuksi varhaiskristilliseksi koruksi ja on Suomessa ainoa laatuaan. Korun löytöpaikalle tehdyn koekuopan perusteella on luultavaa, että kyseessä on irtolöytö.



Jutikkalan kartanon tonttimaan läheisyydestä, Saarioisten järven rannan tuntumasta löytyi aiemmin tuntematon, koskemattomana säilynyt rautakautinen polttokenttäkalmisto, joka sai nimekseen Kokkomäki. Runsaan sadan metrin päästä Kokkomäestä löytyi rautakautinen röykkiö, joka liittyy mahdollisesti laajempaan kenttäkalmistoon.

Kaivauslöytöjen perusteella voidaan päätellä, että Jutikkalan kartanon tonttimaalla on ollut asutusta rautakauden lopulta läpi keskiajan aina nykypäivään asti. Lisäksi tonttimaan läheisyydessä sijaitsevilla mäenharjanteilla on myöhäisrautakautisia muinaisjäännöksiä. Jutikkala on sisämaassa ainoita paikkoja, josta on tähän mennessä löytynyt keskiaikaisten kivisaviastioiden palasia. Kaivauksia on kuitenkin tähän mennessä tehty niin vähän, että emme varmuudella tiedä paljonko tuontikeramiikkaa levisi Hämeeseen asti.

Keskiaikaisten maaseutuasuipaikkojen tuntemus on meillä yhä sangen vähäistä. Etenkin sisämaassa, mutta myös rannikolla niiden etsimistä vaikeuttaa ajoittavien löytöjen vähäisyys. Jutikkala onkin Suomessa harvoja asuinpaikkoja, josta on nyt selviä todisteita asutuksen jatkuvuudesta rautakaudelta läpi keskiajan aina nykypäivään asti.

Akateemikko Eino Jutikkalan aloitteesta suoritettut tutkimukset on mahdollistanut Jutikkalan säätiön myöntämä rahoitus.